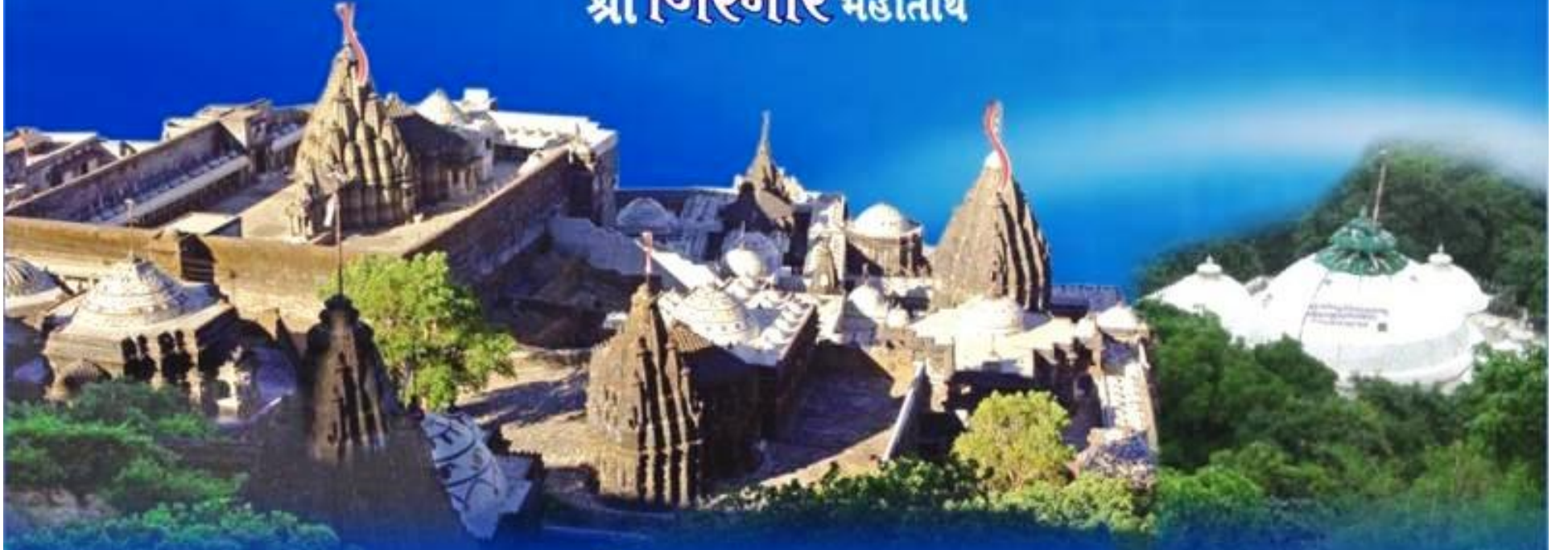
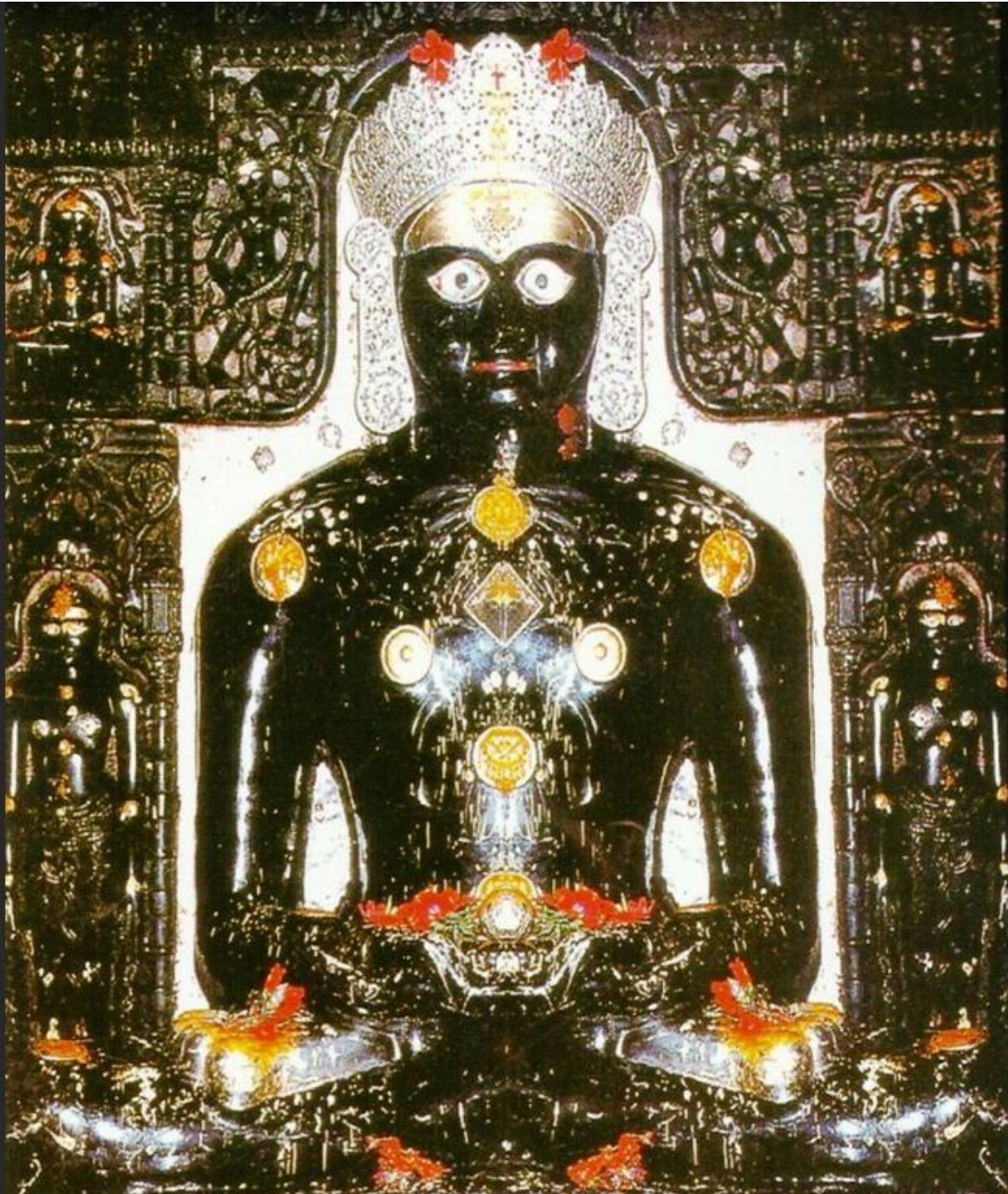


વર્તમાન વિશ્વમાં સૌથી પ્રાચિન પ્રતિમા જ્યાં છે,
એવું અર્વાચીન પરમ પાવન તીર્થ એટલે !

શ્રી ગિરનાર મહાતીર્થ



સૌ ચાલો ગિરનાર જઈતો...



શ્રી ગિરનાર મંદિર

શ્રી ગિરનારમંડન નેમિનાથાય નમઃ

પ્રભુ ભેટી પાવન થઈએ.



જ્યાં અનંત તીર્થકર ભગવંતોના દીક્ષા, કેવળજ્ઞાન, મોક્ષ એમ ત્રણેય
કલ્યાણકો થયા છે અને બીજા અનંતા તીર્થકરોના મોક્ષ કલ્યાણક થયા છે.
(ગિરનાર મહાતીર્થકલ્પ ગ્રંથ-૪)

સૌ ચાલો ગિરનાર જઈએ...

પ્રભુ ભેટી પાવન થઈએ...

જગમાં તીર્થ છે ઘડ,
શત્રુંજય-ગિરનાર...
ઊંડો ભડ મધ્યભ સમોસર્યા,
ઊંડો ભડ હેમકુમાર...



જેમ તીર્થાધિરાજ શત્રુંજય મહાતીર્થના મહિમાનું
સંપૂર્ણ વર્ણન કરવું અશક્ય છે, તેમ શત્રુંજય મહાતીર્થના
પાંચમા શિખર એવા ગિરનાર મહાતીર્થના
મહિમાનું વર્ણન કરવું પણ અશક્ય જ છે.

શું આજ સુધી આપ અનંતા તીર્થકરોના
દીક્ષા-કેવળજ્ઞાન-મોક્ષકલ્યાણકથી પવિત્ર બનેલ તથા
પશ્ચિમભારતના સોરઠ દેશે સહસ્રાવન (ગિરનાર) તીર્થ ઉપર થયેલ
શ્રી નેમિનાથપ્રભુના દીક્ષા-કેવળજ્ઞાન કલ્યાણકથી
પુનિત થયેલ ભૂમિની સ્પર્શનાથી વંચિત રહ્યા છો ?

.....તો ચાલો આપણે અનંતા તીર્થકરોના
કલ્યાણકોથી પાવન થયેલ

આપણે શાસ્ત્રોમાં બતાવેલ મહામહિમાવંત
શ્રી ગિરનાર મહાતીર્થના મહાત્મ્યની આછી ઝલક નિહાળીએ.

- જ્યાં ગત ચોવીસીના દશ તીર્થકર ભગવંતોના મોક્ષ કલ્યાણક થયા છે.
- જ્યાં વર્તમાન ચોવીસીના બાવીસમા પ્રભુ, બાલબ્રહ્મચારી નેમિનાથ ભગવાનના દીક્ષા અને કેવળજ્ઞાન કલ્યાણક સહસ્રાવન (ગિરનાર)માં થયેલ છે તથા મોક્ષ કલ્યાણક પાંચમી ટૂંકે થયેલ છે. (દત્તાત્રય)
- જ્યાં આવતી ચોવીસીના ચોવીસે તીર્થકર ભગવંતોના મોક્ષ કલ્યાણક થવાના છે.
- અખિલ ભારતમાં શ્રી રહનેમિ સિદ્ધ પરમાત્માનું એકમાત્ર દેરાસર આ ગિરનાર તીર્થ સિવાય બીજે ક્યાંય નથી.
- આ મહાતીર્થના મૂળનાયક બાલબ્રહ્મચારી શ્રી નેમિનાથ ભગવાનની પ્રતિમા વર્તમાન વિશ્વમાં સૌથી પ્રાચીન છે. જે ગત ચોવીસીના ત્રીજા તીર્થકર શ્રી સાગરપરમાત્માના ઉપદેશથી તે વખતના પાંચમા દેવલોકના ઇન્દ્ર (બ્રહ્મેન્દ્ર) દ્વારા કરાવવામાં આવી હતી.
- વિશ્વમાં એવી કોઈ ઔષધિ, જડીબુટ્ટી નથી જે આ ગિરનારમાં ન મળતી હોય !
- જૈન શાસનની પ્રભાવના કરનાર કલિકાલ સર્વજ્ઞ શ્રી હેમચંદ્રાચાર્ય હોય કે પછી શ્રી બપ્પભટ્ટસૂરિ હોય, શ્રી વસ્તુપાળ-તેજપાળ હોય કે પછી શ્રી પેથડશા હોય એ બધાને સહાય કરનાર અંબિકાદેવી ત્યાં આજે પણ હાજરાહજૂર છે.

સીરઠ દશમાં સ્વયં, નાચે યો નિઝિરનાર;
સકસાવન કરશ્યો નહીં, એની એળે ગયો અવતાર.



દીવા કલ્યાણ ભૂમિ

દેવગજાન કલ્યાણક ભૂમિ
સકસાવન

શ્રી મંદુ પ્રજા સ્વામિ

શ્રી પર્વતજી સ્વામિ

શ્રી હેલીજી સ્વામિ

શ્રી નીલકંઠ સ્વામિ

શ્રી રામજી સ્વામિ

જય તળેડા

ગિરનારનો મહિમા ન્યારો એનો ગાતા નાવે આરો.....

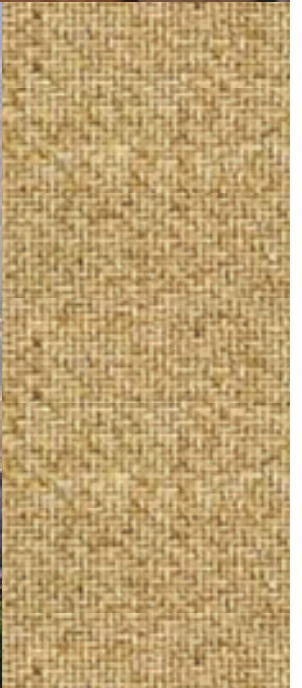
- ૧, ગિરનાર ગિરિવર પણ શત્રુંજયગિરિની માફક પ્રાયઃ શાશ્વત છે. પાંચમા આરાના અંતે જ્યારે શત્રુંજયની ઊંચાઈ ઘટીને સાત હાથ થશે ત્યારે ગિરનારની ઊંચાઈ સો ઘનુષ્ય રહેશે.
- ૨, રૈવતગિરિ (ગિરનાર) એ શત્રુંજયગિરિનું પાંચમું શિખર હોવાથી તે પાંચમું જ્ઞાન અર્થાત્ કેવળજ્ઞાન અપાવનારું છે.
- ૩, આ મનોહર એવો ગિરનાર સમવસરણી શોભાને ધારણ કરે છે, કારણકે તે વિસ્તારથી મધ્યમાં ચૈત્યવૃક્ષ જેવું મુખ્ય શિખર અને ગઢ જેવા આજુબાજુમાં અન્ય નાના પર્વતો આવેલા છે. જાણે કે ચાર દિશામાં ઝરણાં વહેતાં હોય તેવા ચાર દ્વારોરૂપ ચાર પર્વતો શોભી રહ્યા છે.
- ૪, ગિરનાર ઉપર અનંતા તીર્થંકરો આવેલા છે અને મહાસિદ્ધિ અર્થાત્ મોક્ષપદને પામેલા છે. બીજા અનંતા તીર્થંકરના દીક્ષા-કેવળજ્ઞાન અને મોક્ષકલ્યાણક થયા છે. તેમજ અનેક મુનિઓ પણ મોક્ષપદને પામ્યા છે અને ભવિષ્યમાં પામશે.
- ૫, ગઈ ચોવીસીમાં થયેલા ૧, શ્રી નમીશ્વર ૨, શ્રી અનિલ ૩, શ્રી યશોધર ૪, શ્રી કૃતાર્થ ૫, શ્રી જિનેશ્વર ૬, શ્રી શુદ્ધમતિ ૭, શ્રી શિવંકર અને ૮, શ્રી સ્પંદન નામના આઠ તીર્થંકર ભગવંતોના દીક્ષા-કેવળજ્ઞાન અને મોક્ષકલ્યાણક અને અન્ય બે તીર્થંકર ભગવંતના માત્ર મોક્ષકલ્યાણક ગિરનાર ગિરિવર ઉપર થયા હતા.
- ૬, વર્તમાન ચોવીસીના બાવીસમાં તીર્થંકર બાલબ્રહ્મચારી શ્રી નેમિનાથ ભગવાનના દીક્ષા-કેવળજ્ઞાન અને મોક્ષકલ્યાણક ગિરનાર ઉપર થયા છે તેમાં દીક્ષા અને કેવળજ્ઞાન કલ્યાણક સહસ્રાવન (સહસ્રાવ્રવન) માં તથા મોક્ષકલ્યાણક પાંચમી ટુંક ઉપર થયેલ છે.
- ૭, આવતી ચોવીસીમાં થનારા ૧, શ્રી પદ્મનાભ ૨, શ્રી સુરદેવ ૩, શ્રી સુપાર્થ ૪, શ્રી સ્વંયંત્ર ૫, શ્રી સર્વાનુભૂતિ ૬, શ્રી દેવશ્રુત ૭, શ્રી ઉદય ૮, શ્રી પેઢાલ ૯, શ્રી પોટ્ટીલ ૧૦, શ્રી સત્કીર્તિ ૧૧, શ્રી સુવ્રત ૧૨, શ્રી અમમ ૧૩, શ્રી નિષ્કયાય ૧૪, શ્રી નિષ્પુલાક ૧૫, શ્રી નિર્મમ ૧૬, શ્રી ચિત્રગુપ્ત ૧૭, શ્રી સમાધિ ૧૮, શ્રી સંવર ૧૯, શ્રી યશોધર ૨૦, શ્રી વિજય ૨૧, શ્રી મલ્લિજિન ૨૨, શ્રી દેવ આ બાવીસ તીર્થંકર પરમાત્માના માત્ર મોક્ષકલ્યાણક તથા ૨૩, શ્રી અનંતવીર્ય ૨૪, શ્રી ભદ્રકૃત આ બે તીર્થંકર પરમાત્માના દીક્ષા-કેવળજ્ઞાન અને મોક્ષકલ્યાણક ભવિષ્યમાં ગિરનાર મહાતીર્થ ઉપર થશે.

આવતી ચોવીસીના બધા ૪ તીર્થંકરોની 'નિર્વાણભૂમિ'

એટલે "શ્રી ગિરનાર મહાતીર્થ"

શ્રી ચાલી ગિરનાર જઈતો...





વર્તમાન વિશ્વમાં સૌથી પ્રાચીન પ્રતિમા જ્યાં છે,
એવું અર્વાચીન પરમ પાવન તીર્થ
એટલે “શ્રી ગિરનાર મહાતીર્થ”

સૌ થાલો ગિરનાર જઈજો...



- ૮, ગિરનાર મહાતીર્થની ભક્તિ દ્વારા શ્રી નેમિનાથ ભગવાનના રહનેમિ સહિત આઠ ભાઈઓ, શાંબ, પ્રદ્યુમ્ન આદિ અનેક કુમારો, કૃષ્ણ મહારાજાની આઠ પટ્ટરાણીઓ, સાધ્વી રાજમતિશ્રી આદિ અનેક ભવ્યાત્માઓ મોક્ષપદને પામ્યા છે અને કૃષ્ણ મહારાજાએ તો આ તીર્થભક્તિના પ્રભાવે તીર્થંકરનામકર્મ બાંધેલ છે તેથી તેમનો આત્મા આવતી ચોવીસીમાં બારમાં તીર્થંકર શ્રી અમમસ્વામી બની મોક્ષપદને પામશે.
- ૯, ગિરનાર મહાતીર્થ તથા શ્રી નેમિનાથ ભગવાન ઉપર અવિહડરાગના પ્રભાવે ધામણઉલી ગામના ઘાર નામના વેપારીના પાંચપુત્રો ૧, કાલમેઘ ૨, મેઘનાદ ૩, ભેરવ ૪, એકપદ અને ૫, ત્રૈલોક્યપદ આ પાંચેય પુત્રો મરીને તીર્થના ક્ષેત્રાધિપતિ દેવ થાય છે.
- ૧૦, સ્વર્ગલોક, પાતાળલોક અને મૃત્યુલોકના ચૈત્યોમાં સુર, અસુર અને રાજાઓ ગિરનારના આકારને હંમેશા પૂજે છે.
- ૧૧, વલ્લભીપૂરનો ભંગ થતાં ઇન્દ્રમહારાજાએ સ્થાપન કરેલ શ્રી નેમિનાથ ભગવાનના બિંબની રત્નકાંતિ ગિરનારમાં લુપ્ત કરવામાં આવી હતી તે મૂર્તિ આજે ગિરનારમાં મૂળનાયકના સ્થાને બિરાજમાન છે.
- ૧૨, ગિરનાર મહાતીર્થમાં વિશ્વની સૌથી પ્રાચીન એવી મૂળનાયક તરીકે બિરાજમાન શ્રી નેમિનાથ ભગવાનની મૂર્તિ લગભગ ૧,૬૫,૭૩૫ વર્ષ ન્યુન (ઓછા) એવા ૨૦ કોડાકોડી સાગરોપમ વર્ષ પ્રાચીન છે. જે ગઈ ચોવીસીના ત્રીજા સાગરનામના તીર્થંકરના કાળમાં બ્રહ્મેન્દ્ર દ્વારા બનાવવામાં આવેલ હતી. આ પ્રતિમાને પ્રતિષ્ઠિત કર્યાને લગભગ ૮૪,૭૮૫ વર્ષ થયા છે. તે મૂર્તિ આ જ સ્થાને હજુ લગભગ ૧૮,૪૬૫ વર્ષ સુધી પૂજાશે ત્યારબાદ શાસન અધિષ્ઠાધિકા દ્વારા પાતાળલોકમાં લઈ જઈને પૂજાશે.
- ૧૩, ગિરનાર ઉપર ઇન્દ્ર મહારાજાએ વજ્રથી છિદ્ર પાડીને સોનાના બલાનક-ઝરૂખાવાળું રૂપાનું ચૈત્ય બનાવીને મધ્યભાગમાં શ્રી નેમિનાથ પરમાત્માની ચાલીસ હાથ ઊંચાઈની શ્યામવર્ણની રત્નની મૂર્તિ સ્થાપન કરી હતી.
- ૧૪, ઇન્દ્ર મહારાજાએ પૂર્વે બનાવ્યું હતું તેવું પૂર્વાભિમુખ જિનાલય શ્રી નેમિનાથ ભગવાનના નિવાર્ણ સ્થાને પણ બનાવ્યું હતું.
- ૧૫, ગિરનારમાં એક સમયે કલ્યાણના કારણસ્વરૂપ છત્રશિલા, અક્ષરશિલા, ઘંટાશિલા, અંજનશિલા, જ્ઞાનશિલા, બિન્દુશિલા અને સિદ્ધશિલા આદિ શિલાઓ શોભતી હતી.
- ૧૬, જેમ મલયગિરિ ઉપર બીજા વૃક્ષો પણ ચંદનમય બની જાય છે તેમ ગિરનાર ઉપર આવનાર પાપી પ્રાણીઓ પણ પુણ્યવાન થઈ જાય છે.

અનંતા તીર્થંકરોની સિધ્ધભૂમિ
એટલે “શ્રી ગિરનાર મહાતીર્થ”

સૌ ચાહો ગિરનાર જઈઓ...



Girnar Temples, Gujarat, India

- ૧૭, જેમ પારસમણિના સ્પર્શથી લોહું સુવર્ણ થઈ જાય છે તેમ ગિરનારના સ્પર્શથી પ્રાણી ચિન્મય સ્વરૂપી બની જાય છે.
- ૧૮, ગિરનારની ભક્તિ કરનારને આ ભવમાં કે પરભવમાં દારિદ્ર્ય આવતું નથી.
- ૧૯, ગિરનાર મહાતીર્થમાં નિવાસ કરતાં તિર્થયો (જનાવરો) પણ આઠભવની અંદર સિદ્ધિપદને પામે છે.
- ૨૦, ગિરનાર મહાતીર્થ એ પુણ્યનો ઢગલો છે.
- ૨૧, ગિરનાર મહાતીર્થ એ પૃથ્વીના તિલક સમાન છે.
- ૨૨, અનેક વિદ્યાધરો, દેવતાઓ, કિન્નરો, અપ્સરાઓ અને યક્ષો પોતપોતાની ઇષ્ટસિદ્ધિને પ્રાપ્ત કરવાની ઇચ્છાથી ગિરનારમાં નિવાસ કરે છે.
- ૨૩, ગિરનાર ગિરિવરના પવનનો પવિત્ર આહાર કરતા અને વિષમમાર્ગે ચાલતા એવા યોગીઓ અહીં પદની ઉપાસના કરતાં ગુફાઓમાં સાધના કરતાં હોય છે.
- ૨૪, ગિરનાર મહાતીર્થની સેવાથી કેટલાય પુણ્યાત્માઓ આ લોકમાં સર્વસંપત્તિ અને પરલોકમાં પરમપદને પામે છે.
- ૨૫, ગિરનાર મહાતીર્થની સેવાથી પાપો જીવો પણ સર્વકર્મનો સંકેપ કરી અવ્યક્ત અને અક્ષય એવા શિવપદને પામે છે.
- ૨૬, સર્વતીર્થોમાં ઉત્તમ અને સર્વતીર્થની યાત્રાના ફળને આપનાર આ ગિરનાર મહાતીર્થના દર્શન અને સ્પર્શનમાત્રથી સર્વપાપો હણાઈ જાય છે.
- ૨૭, ગિરનાર મહાતીર્થની ભક્તિ દ્વારા મહાપાપના કરનારા અને મહાદુષ્ટ એવા કુષ્ટાદિક રોગવાળા જીવો પણ સર્વસુખનાં ભાજન થાય છે.
- ૨૮, ગિરનાર મહાતીર્થના શિખર ઉપર રહેલા કલ્પવૃક્ષો યાચકોનાં ઇચ્છિતને પૂરે છે, તે આ ગિરિનો જ મહિમા છે. અહીં રહેલા ગિરિઓ, નદીઓ, વૃક્ષો, કુંડો અને ભૂમિઓ અન્યસ્થાને રહેલા એક તીર્થની માફક અહીં તીર્થપણાને પામે છે અર્થાત્ તે બધા પણ તીર્થમય બની જાય છે.
- ૨૯, ગિરનાર મહાતીર્થમાં પુણ્યહીન પ્રાણીઓને નહીં દેખાતી એવી સુવર્ણસિદ્ધિ કરનારી અને સર્વઇચ્છિતફલને આપનારી રસકૃપિકાઓ રહેલી છે.
- ૩૦, ગિરનાર મહાતીર્થની માટીને ગુરુગમના યોગથી તેલ અને ઘીની સાથે ભેળવીને અગ્નિમાં તપાવવાથી તે સુવર્ણમય બની જાય છે.

**‘ગિરનાર નો મહિમા બ્યારો
એનો ગાતા ના આવે આરો.’**

સૌ ચાલો ગિરનાર જઈયો...





અનંતા તીર્થંકરોની સિધ્ધભૂમિ

ઁટલે “શ્રી ગિરનાર મહાતીર્થ”

સૌ ચાલો ગિરનાર જઈએ...



૩૧. ભદ્રશાલ વગેરે વનમાં સર્વઋતુઓમાં બધી જ જાતનાં ફુલો ખીલેલાં હોય છે, જલ અને ફલ સહિત ભદ્રશાલાદિ વનથી વીંટળાયેલો આ રમણીય ગિરનાર પર્વત ઇન્દ્રોનો એક ક્રીડાપર્વત છે.
૩૨. ગિરનાર મહાતીર્થમાં દરેક શિખરોની ઉપર જલ, સ્થળ ને આકાશમાં ફરનારા જે જે જીવો હોય છે તે સર્વે ત્રણ ભવમાં મોક્ષે જાય છે.
૩૩. ગિરનાર મહાતીર્થ ઉપર વૃક્ષો, પાષાણો, પૃથ્વીકાય, અપ્કાય, વાયુકાય અને અગ્નિકાયના જીવો છે, તે વ્યક્ત ચેતના નહિ હોવા છતાં આ તીર્થના પ્રભાવથી કેટલાક કાળે મોક્ષે જનારા થાય છે.
૩૪. જે જીવો ગિરનાર મહાતીર્થ ઉપર આવી પોતાના ન્યાયોપાર્જિત ધનનો સુપાત્રદાન દ્વારા સદ્વ્યય કરે છે, તેઓને ભવોભવ સર્વ સંપત્તિઓ પ્રાપ્ત થાય છે.
૩૫. ઉત્તમ એવા ભવ્યજીવો ગિરનાર મહાતીર્થમાં માત્ર એક દિવસ પણ શીલ ધારણ કરે છે તે હંમેશા સુર, અસુર, નર અને નારીઓથી સેવવા યોગ્ય થાય છે.
૩૬. ગિરનાર મહાતીર્થમાં જે ઉપવાસ, છટ્ઠ, અઠ્ઠમ આદિ તપ કરે છે તે સર્વસુખોને ભોગવી પરમપદને અવશ્ય પામે છે.
૩૭. જે જીવો ગિરનાર મહાતીર્થ ઉપર આવી ભાવથી જિનપ્રતિમાની પૂજા કરે છે તે શીઘ્ર શિવસુખને પ્રાપ્ત કરે છે. ઘેરબેઠા પણ શુદ્ધ ભાવપૂર્વક ગિરનારનું ધ્યાન ધરનાર ચોથાભવે મોક્ષપદને પામે છે.
૩૮. ગિરનાર ગિરિવરના પવિત્ર શિખરો, સરિતાઓ, ઝરણાંઓ, ધાતુઓ અને વૃક્ષો સર્વ પ્રાણીઓને સુખ આપનારા થાય છે.
૩૯. ગિરનાર ગિરિવર ઉપર શ્રી નેમિનાથ ભગવાનની પ્રતિષ્ઠા અવસરે પ્રભુજીના સ્નાત્રાભિષેક માટે ત્રણેય જગતની નદીઓ વિશાળ એવા ગજેન્દ્રપદકુંડમાં ઉતરી આવી હતી.
૪૦. ગિરનાર ગિરિવરમાં મોક્ષલક્ષ્મીના મુખરૂપે રહેલા ગજેન્દ્રપદ (ગજપદ) નામના કુંડના પવિત્રજલના સ્પર્શમાત્રથી જીવોના અનેક ભવના પાપો નાશ પામે છે.
૪૧. ગિરનાર ગિરિવરના ગજપદકુંડના જલથી સ્નાન કરીને જેણે જિનેશ્વર પરમાત્માને સ્નાન (પ્રક્ષાલ) કરાવેલ છે, તેણે કર્મજલવડે લેપાયેલા પોતાના આત્માને પવિત્ર કર્યો છે.



- ૪૨, ગિરનાર ગિરિવરના ગજપદકુંડના જલનું પાન કરવાથી કામ, શ્વાસ, અરૂચિ, ગ્લાનિ, પ્રસુતિ અને ઉદરમાં ઉત્પન્ન થયેલા બાહ્યરોગો પણ અંતરના કર્મમલની પીડાની જેમ નાશ પામે છે.
- ૪૩, જગતમાં કોઈપણ શાશ્વતી દિવ્ય ઔષધીઓ, સ્વાર્ણાદિ સિદ્ધિઓ અને રસકૃપિકાઓ નથી કે જે આ ગિરનાર ગિરિવર ઉપર ન હોય!
- ૪૪, આકાશમાં ઉડતાં પક્ષીઓની છાયા પણ જો આ ગિરનાર મહાતીર્થનો સ્પર્શ પામે તો તેઓની પણ દુર્ગતિનો નાશ થાય છે.
- ૪૫, સહસ્રાવનમાં નેમિનાથ ભગવાનની દીક્ષા અને કેવળજ્ઞાન કલ્યાણકો થયા હતા.
- ૪૬, સહસ્રાવનમાં (લક્ષારામવન) કરોડો દેવતાઓ દ્વારા શ્રી નેમિનાથ ભગવાનના પ્રથમ અને અંતિમ સમવસરણની રચના કરવામાં આવી હતી. અને પ્રભુએ પ્રથમ તથા અંતિમ દેશના આપી હતી.
- ૪૭, સહસ્રાવનમાં સોનાના ચૈત્યોની મનોહર ચોવીસીનું નિર્માણ કરવામાં આવ્યું હતું.
- ૪૮, સહસ્રાવનમાં કૃષ્ણવાસુદેવ દ્વારા રજત, સુવર્ણ અને રત્નમય પ્રતિમાયુક્ત ત્રણ જિનાલયોનું નિર્માણ થયું હતું.
- ૪૯, સહસ્રાવન (લક્ષારામવન) ની એક ગુફામાં ભૂત-ભાવિ અને વર્તમાન એમ ત્રણ ચોવીસીના બોંતેર પ્રતિમાઓ બિરાજમાન છે.
- ૫૦, સહસ્રાવનમાં શ્રી રહનેમિજી તથા સાધ્વી રાજીમતિશ્રીજી આદિ મોક્ષપદને પામ્યા છે.
- ૫૧, સહસ્રાવનમાં હાલ સંગ્રહિતકાલીન શ્રી નેમિનાથ પરમાત્માની પ્રતિમા યુક્ત અદ્ભુત સમવસરણ મંદિર છે.
- ૫૨, ગિરનાર ગિરિવરની પહેલી ટૂંકે હાલ ચૌદ-ચૌદ બેનમૂન જિનાલયો ગિરિવર તિલક સમાન શોભી રહ્યા છે.
- ૫૩, ભારતભરમાં મૂળનાયક તરીકે તીર્થંકર ન હોય તેવા સામાન્ય કેવળી સિદ્ધાત્મા શ્રી રહનેમિનું એક માત્ર જિનાલય ગિરનાર ગિરિવર ઉપર છે.
- ૫૪, શ્રી હેમચંદ્રાચાર્ય, શ્રી બપ્પભટ્ટસૂરિ, શ્રી વસ્તુપાળ-તેજપાળ, શ્રી પેથડશા આદિ અનેક પુણ્યત્માઓને સહાય કરનાર ગિરનાર મહાતીર્થના અધિષ્ઠાત્રિકા શ્રી અંબિકાદેવી આજે પણ હાજરાહજુર છે.
- ૫૫, જ્યાં સુધી ગિરનારની યાત્રા નથી કરી ત્યાં સુધી જ જીવને સર્વપાપ, સર્વ દુઃખ અને સંસાર ભ્રમણ રહે છે.

આ જગતની કોઈપણ દિવ્ય ઔષધીઓ, કે સ્વાર્ણ સિદ્ધિઓ
જે ગિરિવર પર છે તે મહિમાવાંત તીર્થ એટલે “શ્રી ગિરનાર મહાતીર્થ”

સૌ થાલો ગિરનાર જઈજો...



Sahasavan Deraser





ગિરનારમંડપા
શ્રી નેમિનાથ ભગવાન

સોરઠ દેશમાં સંચર્યો, ન ચઢ્યો ગઢગિરનાર;
સહસાવન ફરશ્યો નહીં, એનો એળે ગયો અવતાર.



ગિરનારતીર્થ અધિષ્ઠાત્રીકા
મહાપ્રભાવક શ્રી અંબિકા દેવી



1. મૂળનાથક શ્રી નેમિનાથ મંદિર - શ્રી નેમિનાથ ભગવાન
* પ્રગટ પ્રભાવક શ્રી અમીઝરા પાર્શ્વનાથ ભગવાનનું ભોંયરુ
2. મેરકવસીની ટૂંક-શ્રી સહસ્ત્રકણા પાર્શ્વનાથ ભગવાન
3. સંચામસોનીની ટૂંક - શ્રી સહસ્ત્રકણા પાર્શ્વનાથ ભગવાન
4. કુમારપાળ મહારાજાની ટૂંક - શ્રી અભિનંદનસ્વામિ ભગવાન
5. માનસંગ ભોજનરાજની ટૂંક-શ્રી સંભવનાથ ભગવાન
6. વસ્તુપાલ-તેજપાલની ટૂંક-શ્રી શામળાપાર્શ્વનાથ ભગવાન
7. ગુમાસ્તાની ટૂંક-શ્રી સંભવનાથ ભગવાન
8. ચંદ્રપ્રભુની ટૂંક-શ્રી ચંદ્રપ્રભ સ્વામિ
9. જ્ઞાનવાવનું દેરાસર-શ્રી સંભવનાથ ભગવાન
10. સંપ્રતિ મહારાજાની ટૂંક-શ્રી નેમિનાથ ભગવાન
11. ઘરમચંદ હેમચંદનું દેરાસર-શ્રી શાંતિનાથ ભગવાન
12. મલવાળુ દેરાસર-શ્રી શાંતિનાથ ભગવાન
13. ચોમુંખજીનું દેરાસર-શ્રી નેમિનાથ ભગવાન
14. રહનેમિનું દેરાસર-શ્રી રહનેમિ ભગવાન
15. શ્રી સહસાવન કલ્યાણક ભૂમિ-દીક્ષા-કેવલજ્ઞાન કલ્યાણકની પ્રાચીન દેરી, સમવસરણ મંદિર

- A શ્રી દેવચંદ લક્ષ્મીચંદની પેઢી
- B કેસર-સુખડનો રૂમ
- C સુરજ કુંડ
- D ડોકટર કુંડ
- E ગિરધર કુંડ
- F ભિમ કુંડ
- G ગજપદ કુંડ
- H નવો કુંડ
- I શ્રી નાગીમાતાની ડેરી
- J રાજુલની ગુફા
- K પ્રેમચંદની ગુફા
- L ગૌમુખી ગંગા-રજા તિર્થંકર ભગવાનના પગલા
- M ભૈરવ જપ
- N સહસાવન તિર્થોદ્ધારક-આચાર્ય દેવ શ્રી હિમાંશુસૂરિ મ.સા.ની અંતિમસંસ્કાર ભૂમિ
- O કેવલજ્ઞાન કલ્યાણકની પ્રાચીન ડેરી
- P દીક્ષા કલ્યાણકની પ્રાચીન ડેરી

આ ગિરનાર મહાતીર્થની વર્ષમાં ઓછામાં ઓછી એકવાર યાત્રા કરવાનો દર સંકલ્પ કરીએ.

આ ગિરનાર મહાતીર્થની પહેલી દૂંકે ૧૪-૧૪ નયનરમ્ય જિનાલયો છે, મહાપ્રભાવક ગજપદકુંડ છે, સહસ્રાવનમાં નયનરમ્ય સમવસરણ મંદિર તથા ભાતાની વ્યવસ્થા છે તથા અન્ય દૂંકોમાં ભગવાનના તથા શાંભ-પ્રધુમનના પગલાંઓ બિરાજમાન છે.

જુનાગઢમાં સ્થિરતા કરવા માટેની ઉપલબ્ધ વ્યવસ્થા સંપર્ક સૂત્ર

શેઠશ્રી દેવચંદ લક્ષ્મીચંદ પેટી
ગિરનાર તળેટી, બંડીલાલ દિગંબર ધર્મશાળાની સામે,
ગિરનાર-જુનાગઢ, તળેટીની પેટી : ૦૨૮૫-૨૬૨૦૦૫૯

બાબુનો વંડો ધર્મશાળા (શેઠશ્રી દેવચંદ લક્ષ્મીચંદ પેટી સંચાલિત) ઉપરકોટ, જગમાલ ચોક, જુનાગઢ. (ત્યાંથી ગિરનાર ૬ કી.મી. દૂર છે.)	કચ્છી ભવન ધર્મશાળા રૂપાયતન રોડ, ગિરનાર તળેટી, જુનાગઢ ફોન:૦૨૮૫-૨૬૫૫૩૬૦	શ્રી નેમિજિન યાત્રિક ભવન ગિરનાર તળેટી, જુનાગઢ ફોન:૦૨૮૫-૨૬૨૦૨૫૧
--	---	---

આ સિવાય અનેક અજૈન ધર્મશાળાઓ પણ તળેટીની નજીક છે.

- જુનાગઢ રેલ્વે સ્ટેશન થી શ્રી ગિરનાર મહાતીર્થ ૭ કી.મી. દૂર છે.
- જુનાગઢ થી રાજકોટ ૧૦૨ કી.મી.
- જુનાગઢ થી પાલિતાણા ૧૮૫ કી.મી.
- જુનાગઢ થી શંખેશ્વર ૩૦૦ કી.મી.
- જુનાગઢ થી અમદાવાદ ૩૨૦ કી.મી.

પહાડ ઉપર તળેટીની પેટી	ફોન
જુનાગઢની પેટી	: ૦૨૮૫-૨૬૦૨૭૫૪
સહસ્રાવન	: ૦૨૮૫-૨૬૨૦૦૫૯
કચ્છી ભવન	: ૦૨૮૫-૨૬૫૦૧૭૯
	: ૦૨૮૫-૨૬૨૨૯૨૪
	: ૦૨૮૫-૨૬૫૫૩૬૦

Rail Connectivity

- There are few trains connecting Mumbai and Ahmedabad with Junagadh

Road Connectivity

- Private buses serve between Mumbai / Ahmedabad and Junagadh. Gujarat State Transport buses also operate on this route

Reaching Girnar Taleti from Junagadh city

- Its takes about 20 -25 minutes by auto rickshaws from Junagadh City to Girnar taleti. There are also shared rickshaws (known as Chakkadas), fare between Rs. 15-25

Trains reaching Junagadh

Train No.	Train Name	Origin	Dep.Time	Arr.Time
Direct train from Mumbai to Junagadh				
19005	SAURASHTRA MAIL	MUMBAI CENTRAL	20:25	13:38
11088	PUNE VERAVAL EX	KALYAN JN	22:25	14:41
Reach Ahmedabad by other trains Trains From Ahmedabad to Junagadh				
11464	JBP SOMNATH EXP	AHMEDABAD JN	8:20	15:51
19221	SOMNATH EXPRESS	AHMEDABAD JN	22:00	4:26
Train from Mumbai to Rajkot....Rajkot to Junagadh via bus / taxi				
9561	BDTS OKHA SPL	BORIVALI	0:37	14:31
9222	SC PBR SPL	KALYAN JN	4:50	20:05
19215	SAURASHTRA EXP	MUMBAI CENTRAL	8:20	1:18
19017	SAU JANATA EXP	BANDRA TERMINUS	17:35	7:30
16338	OKHA EXPRESS	PANVEL	21:25	12:13

Trains from Junagadh

Train No.	Train Name	Origin	Dep.Time	Arr.Time
Direct train from Junagadh to Mumbai				
16333	VRL TVC EXPRESS	JUNAGADH JN	4:23	22:00
59460	VRL BCT PASS EX	JUNAGADH JN	14:50	7:40
Trains From Junagadh to AhmedabadReach Ahmedabad to Mumbai by other trains				
11463	SMNH JBP EXPRES	JUNAGADH JN	11:36	18:25
19222	SOMNATH EXPRESS	JUNAGADH JN	21:17	4:00
Reach Rajkot from Junagadh via bus / taxi.... Train from Rajkot to Mumbai....				
19216	SAURASHTRA EXP	RAJKOT JN	01.26	19.15
09534	MADGAON SUP SP	RAJKOT JN	04.03	18.00
17017	RJT SC EXPRESS	RAJKOT JN	05.00	19.40
19018	SAU JANATA EXP	RAJKOT JN	15.20	05.45
19262	KOCHUVELI EXP	RAJKOT JN	22.28	12.25

ગિરનારજી મહાતીર્થે

દર માસની અમાસના દિવસે
કલ્યાણકારી કલ્યાણકભૂમિની

સ્પર્શના



દેવાંગના ને દેવતાઓ, જેની સેવના ઝંખતા,
મળી તીર્થકલ્પો વળી, જેના ગુણસાં ગાવતા,
જિતો અનંતા જે ભૂમિએ, પરમપદને પામતા,

એ ગિરનારને વંદતા, મુજ જન્મ આજ સફળ થયો.



ચાલો ! શ્રી નેમિનાથ પ્રભુના કેવળજ્ઞાન કલ્યાણકની માસિક તિથિના દિવસે આ કલ્યાણકભૂમિની સ્પર્શના-ભક્તિની સાથે સાથે ભૂતકાળમાં થયેલ અનંતા તીર્થંકર પરમાત્માના દીક્ષા-કલ્યાણક અને મોક્ષ કલ્યાણકની પાવનભૂમિની પણ સ્પર્શના-ભક્તિની આરાધના દ્વારા આપણા અનંતાજન્મોના વિષય-કથાચમાં કર્મમલને દૂર કરી આત્મકલ્યાણની આરાધના કરીએ.

શ્રી નેમિપ્રભુના કેવળજ્ઞાન કલ્યાણક અવસરે અમાસના દિવસે કોડો દેવતાઓ દ્વારા સમવસરણની રચના થઈ હતી ત્યારે શ્રી નેમિપ્રભુના શાસનના તથા શ્રી ગિરનારજી મહાતીર્થના અધિષ્ઠાચિકા દેવી તરીકે અંબિકાદેવીની સ્થાપના પણ થઈ હતી.

બાલ બ્રહ્મચારી શ્રી નેમિપ્રભુના કલ્યાણ દિન

ચ્યવન કલ્યાણક	- આસો વદ-૧૨	શૌરીપુરી
જન્મ કલ્યાણક	- શ્રાવણ સદ - ૫	શૌરીપુરી
દીક્ષા કલ્યાણક	- શ્રાવણ સુદ-૬	સહસાવન (ગિરનાર)
કેવળજ્ઞાન કલ્યાણક	- ભાદરવા વદ અમાસ	સહસાવન (ગિરનાર)
મોક્ષ કલ્યાણક	- અષાઢ સુદ - ૮	પાંચમી ટૂંક (ગિરનાર)

દર માસની અમાસે ગિરનારજી મહાતીર્થની યાત્રા કરવા અવશ્ય પધારો...!



શ્રી ગિરનાર તીર્થ મંડળ

ૐ હ્રીં અહં શ્રી નેમિનાથાય નમઃ